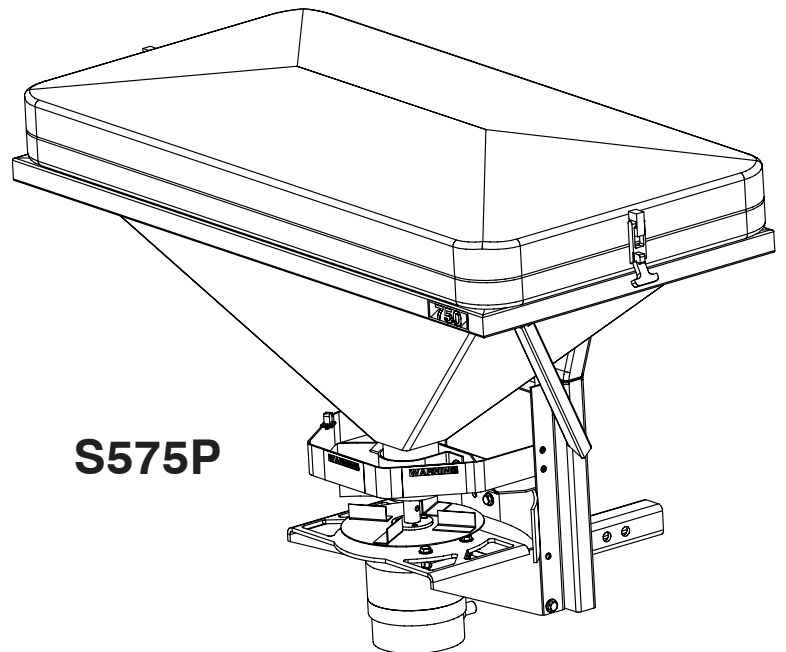
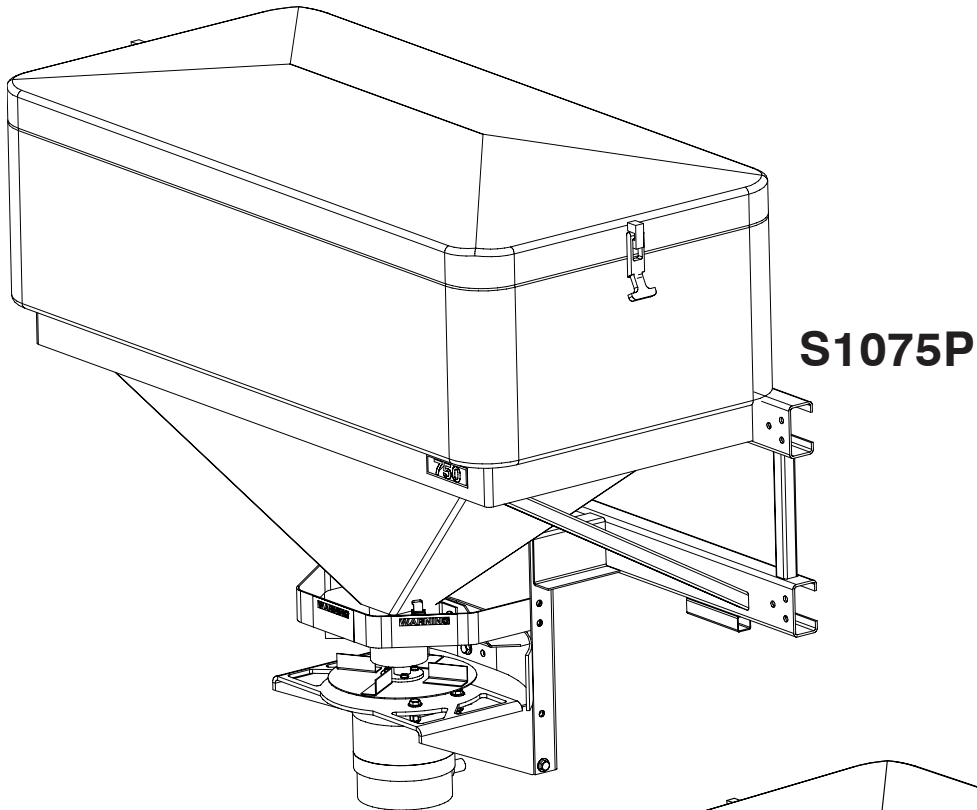


Directives d'installation et manuel du propriétaire ÉPANDEURS DE SEL/SABLE MAGNUM Modèles : S1075P et S575P



Magnum Spreader se réserve le droit, dans le cadre de son programme d'amélioration de produit continu, de modifier la construction ou les détails de conception, les caractéristiques et les prix sans avis au préalable ou sans obligations.

Magnum Spreader
18513 Euclid Ave. • Cleveland, Ohio 44112-1084 • États-Unis
Téléphone : (216) 486-1313
www.magnumspreaders.com

TABLE DES MATIÈRES

INTRODUCTION	1
EXIGENCES DU VÉHICULE	1
DIRECTIVES DE SÉCURITÉ	2
LISTE DES PIÈCES S575P	3
INSTALLATION DU MODÈLE DE BÂTI DU DISTRIBUTEUR : S575	4
LISTE DES PIÈCES S1075P	5
INSTALLATION ÉLECTRIQUE	6
INSTALLATION DES CHARNIÈRES DU BÂTI 35500	7
LISTE DES PIÈCES DES CHARNIÈRES DU BÂTI 35500	8
INSTALLATION DU BÂTI FIXE 35200	9
LISTE DES PIÈCES DU BÂTI FIXE 35200	9
INSTALLATION DU BÂTI DE LA PLATEFORME DE DÉCHARGE 35300	10
LISTE DES PIÈCES DU BÂTI DE LA PLATEFORME DE DÉCHARGE 35300	10
INSTALLATION DU BÂTI DE LA PLATEFORME 35400	11
LISTE DES PIÈCES DU BÂTI DE LA PLATEFORME 35400	11
ENSEMBLE DU VIBREUR À SABLE (FACULTATIF)	12
ÉCRAN DE TAMIS (FACULTATIF)	13
MÉCANISME DE VANNES (FACULTATIF)	14
FONCTIONNEMENT DE L'ÉPANDEUR	15
ENTRETIEN DE L'ÉPANDEUR	16
DÉPANNAGE	16
GARANTIE	17

INTRODUCTION

Ce manuel vous aidera dans le réglage, l'installation et l'utilisation appropriés des épandeurs des séries MAGNUM.

Veillez lire et comprendre le contenu du manuel en entier (particulièrement toutes les directives de sécurité) avant de tenter un processus quelconque contenu dans ce manuel.

La ligne d'épandeurs MAGNUM peut être rattachée à plusieurs types de véhicules pour répondre à différents besoins d'épandage.

La conception modulaire offre des variations de montage multiples à l'aide du même épandeur.

Notre construction robuste se sert d'acier, d'acier inoxydable ou de polyéthylène de première qualité, accompagnée des enduits de peinture électrostatique de catégorie industrielle afin de minimiser l'entretien.

Notre couple élevé et notre moteur d'entraînement direct alimenté par un contrôleur électronique à une vitesse variable, semi-conducteur à la fine pointe de la technologie, fourniront une puissance et un contrôle fiables lors de l'épandage, même à de températures extrêmement basses.

Magnum Spreader se réserve le droit d'apporter des modifications ou d'améliorer la conception de n'importe quelle pièce ou de ne pas être obligé d'effectuer des modifications sur les unités déjà vendues.

EXIGENCES DE VÉHICULE POUR L'INSTALLATION DE L'ÉPANDEUR DE SEL/SABLE DES SÉRIES MAGNUM

- 1.) Pour l'installation des épandeurs de sel des séries S1075 :
 - A.) En raison de la taille et de la capacité de ces épandeurs, nous recommandons l'installation sur de gros camions avec une capacité de 750 lb (340,2 kg) ou plus.
 - B.) Des supports courants (« articulé » ou « fixe ») sont conçus pour être utilisés seulement avec les camionnettes qui ont des pare-chocs en bon état (la surface supérieure doit être droite et relativement de niveau avec le camion)
 - C.) Si le support articulé est désiré, les rails de la plate-forme du camion doivent également être en bonne condition et les gaines libres pour l'utilisation.
 - D.) Si des supports fixes sont utilisés, le hayon doit se fermer et s'attacher solidement
- 2.) Pour l'installation des épandeurs de sel des séries S575 :
 - A.) Cette ligne de produits peut être installée sur n'importe quel véhicule avec un logement de barre d'attelage de classe 3 qui acceptera un tube carré de 2 po et qui possède une capacité minimum de 500 livres (226,8 kg).
 - B.) Si votre véhicule n'est pas équipé d'un logement de barre d'attelage installé en usine, nous recommandons de l'emmener dans un atelier d'installation de barre d'attelage de confiance ou chez votre concessionnaire automobile.
 - C.) Reese et Draw-Tite offrent un système de montage double par encliquetage (DPS) avec deux logements ronds, à angle descendant. Un épandeur de 5,75. pi3 de MAGNUM peut être commandé afin de s'adapter à ce système.

Comme pour tout autre accessoire de véhicule, veuillez consulter vos manuels du propriétaire pour vérifier que le PNBV (poids technique maximal d'un véhicule isolé) ne sera pas dépassé, particulièrement si ce produit sera utilisé en même temps que l'autre équipement monté. Si l'équipement est monté au véhicule avec autre chose que le matériel ou les composants courants, nous, le fabricant ne pouvons pas et ne serons pas jugés responsables des dommages. De plus, veuillez vérifier votre manuel du propriétaire de véhicule pour être certain que l'installation des accessoires « marché des pièces de rechange » n'annulera pas la garantie d'usine des fabricants.

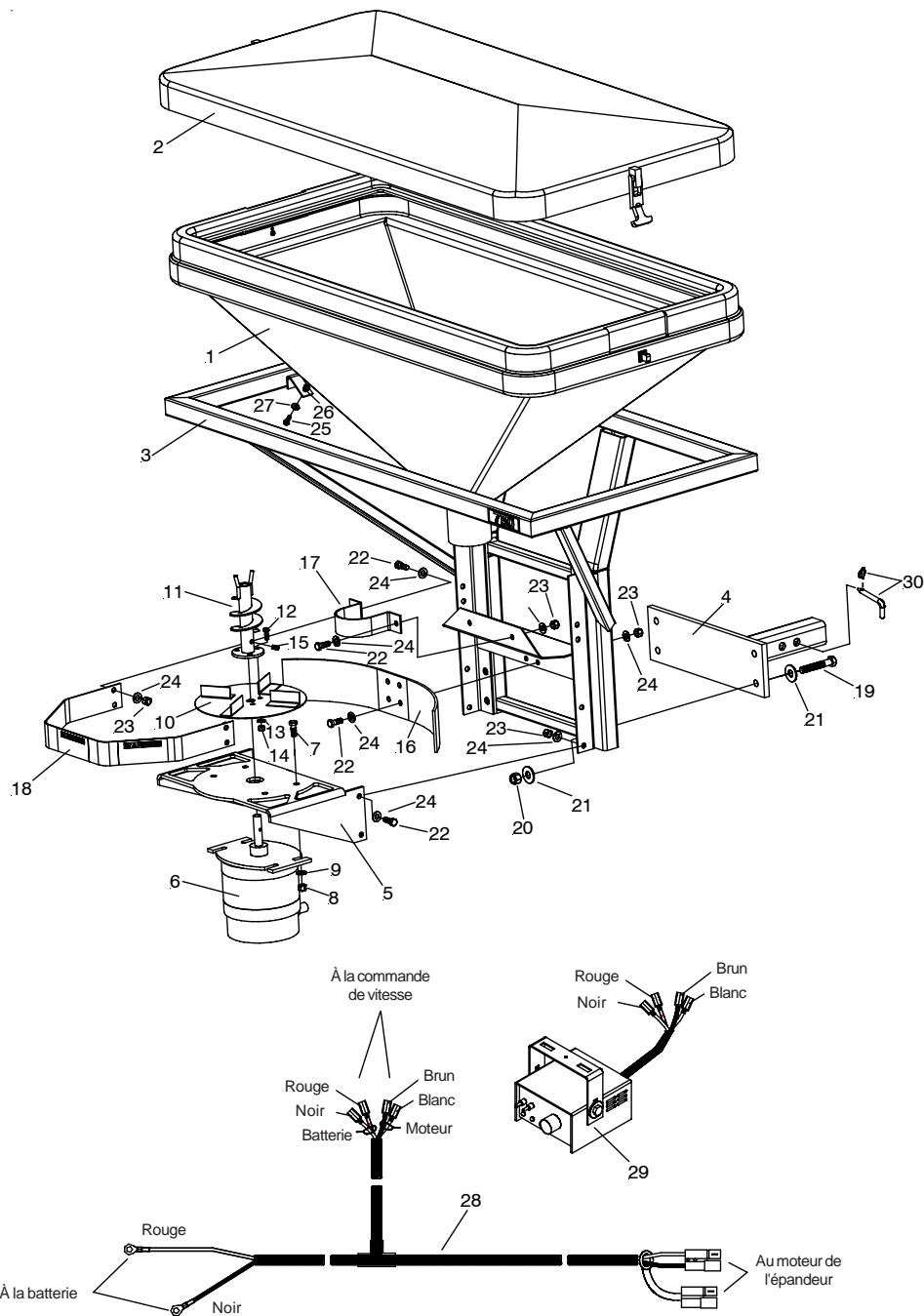
DIRECTIVES DE SÉCURITÉ

Pour votre propre sécurité, lorsque le mot **AVERTISSEMENT** est utilisé, il fait référence à des renseignements importants, qui doivent être suivis attentivement; la non conformité pourrait causer des blessures corporelles ou même entraîner la mort.

Le mot **ATTENTION** fait référence aux situations qui pourraient causer des blessures mineures ou endommager l'équipement.

- AVERTISSEMENT –** Avant de faire fonctionner l'appareil, veuillez **LIRE** et **COMPRENDRE** entièrement ce manuel des opérateurs.
- AVERTISSEMENT –** Ne **JAMAIS** faire fonctionner l'équipement lorsque vous êtes sous l'influence de l'alcool, de drogues ou de médicaments car cela pourrait altérer votre jugement et votre temps de réaction.
- AVERTISSEMENT –** Ne permettez **JAMAIS** à des enfants de faire fonctionner l'équipement.
VÉRIFIEZ TOUJOURS LES SECTEURS d'épandage pour vous assurer qu'aucune condition ou substance dangereuse n'est présente.
INSPECTEZ TOUJOURS L'UNITÉ POUR DES DÉFAUTS ÉVENTUELS : des pièces cassées, pliées ou usées, ou des secteurs affaiblis sur l'épandeur ou le bâti.
- AVERTISSEMENT –** **COUPEZ TOUJOURS** la source d'alimentation électrique du véhicule avant d'attacher, de détacher ou de réparer l'équipement.
- AVERTISSEMENT –** **ASSUREZ-VOUS TOUJOURS QUE LE PERSONNEL EST LOIN** de la zone d'épandage lorsque vous utilisez l'équipement.
- AVERTISSEMENT –** **N'EXCÉDEZ JAMAIS 45 m/h** lorsque l'épandeur chargé est attaché au véhicule. Les distances de freinage et les caractéristiques de manipulation peuvent être altérées à de plus grandes vitesses.
- ATTENTION –** N'utilisez jamais les matériaux humides ou du matériel avec les débris étrangers. Cette unité est conçue pour manipuler du matériel propre, sec et à écoulement libre.
- ATTENTION -** Ne laissez jamais le matériel dans le distributeur pendant de longues périodes. Tous les fondants sont hygroscopiques et attireront l'humidité atmosphérique et durciront.
- AVERTISSEMENT –** **INSPECTEZ** les goupilles et les boulons toutes les fois que vous attachez et détachez du matériel, et avant le transport. Tous les boulons installés en usine utilisent des contre-écrous, cependant la route et les vibrations opérationnelles pourraient causer leurs desserrements.
- AVERTISSEMENT –** **INSPECTEZ** l'unité régulièrement pour tout défaut. Les pièces qui sont cassées, usées ou manquantes doivent être immédiatement remplacées. L'unité ou toute partie de celle-ci, ne devraient **PAS** être modifiée de quelque façon que ce soit, sans autorisation écrite au préalable du fabricant.
- AVERTISSEMENT –** Lors de l'utilisation d'un bâti d'oscillation, ne balancez **JAMAIS** l'épandeur avec du matériel dans le distributeur!
- AVERTISSEMENT –** **Ne tentez JAMAIS** de libérer une vis sans fin d'alimentation coincée lorsque l'appareil est en marche!
- AVERTISSEMENT –** **Ne placez JAMAIS** vos mains dans le distributeur ou autour de la vis sans fin d'alimentation et du rouleau broyeur lorsque le moteur tourne. De plus, tenez les vêtements lâches et vos cheveux loin des pièces mobiles!
- ATTENTION –** Les matériaux de dégivrage peuvent endommager le béton et nuire à la flore. Sachez ce que vous épandez et où vous l'épandez.

S575P



Liste des pièces

Article	No. pièce	Qté	Description	Article	No. pièce	Qté	Description
	S575P		Assemblage du modèle 575 de Magnum	16	34401	1	• Défecteur
1	32110	1	• Assemblage du distributeur	17	34402	1	• Collier du distributeur
2	34200	1	• Assemblage du couvercle	18	34400	1	• Protège moteur
3	32200	1	• Assemblage de l'armature	19	22736	4	• Boulon, 1/2-13 X 3 po SS
4	35001	1	• Ensemble soudé du dispositif d'attelage	20	22732	4	• Contre-écrou 1/2-13 SS
	34100	1	• Assemblage de puissance soudé	21	22733	4	• Rondelle plate 1/2 po SS
5	34101	1	• •Bâti du moteur	22	22737	18	• Boulon, 3/8-16 X 1 po SS
6	34102	1	• • Moteur	23	22735	14	• Contre-écrou 3/8-16 SS
7	22730	4	• • Boulon, 3/8-16 X 1 -1/4 po, SS	24	22734	24	• Rondelle plate 3/8 po SS
8	22735	4	• • Contre-écrou 3/8-16 SS	25	22725	2	• Boulon, 1/4-20 X 3/4 po SS
9	22734	4	• • Rondelle plate 3/8 po SS	26	22727	14	• Contre-écrou 1/4-20 SS
	34000	1	• Assemblage de la vis sans fin du rouleau broyeur	27	22724	24	• Rondelle plate 1/4 po SS
10	34001	1	• • Rouleau broyeur	28	32218	1	• Quincaillerie
11	34004	1	• • Vis sans fin		34103	1	• • Faisceau électrique
12	22725	3	• • Boulon, 1/4-20 X 3/4 po SS	29	34403	1	• • Contrôleur
13	22727	3	• • Contre-écrou 1/4-20 SS	30	22731	1	• • Axe avec pince
14	22724	3	• • Rondelle plate 1/4 po SS		32216	2	• • Courroie d'arrimage du cliquet
15	22726	1	• • Vis de pression 5/16 po SS		32217	2	• • Crochet d'arrimage

Des pièces dentelées sont incluses dans l'assemblage auquel elles appartient.

INSTALLATION DU MODÈLE DE BÂTI DU DISTRIBUTEUR : S575P

Le S575p de MAGNUM est un épandeur de sel à bâti récepteur (dispositif d'attelage) de classe 3 spécialisé. Avant l'installation, assurez-vous le véhicule récepteur est en bon état de marche, a une capacité nominale d'au moins 500 livres et êtes attaché solidement au véhicule.

ATTENTION - L'épandeur est un grand article lourd qui ne devrait pas être installé seul. Comme avec n'importe quelle installation de nouvel équipement, lisez et comprenez toutes les instructions avant de commencer le travail, et prenez votre temps. Une installation adéquate maintenant peut vous faire épargner du temps et de l'argent plus tard.

- 1.) À l'aide d'une autre personne, enlevez l'unité de l'épandeur et tous les composants lâches de l'emballage et placez le couvercle de côté jusqu'à ce que l'installation soit complète. Conservez l'emballage initial pour les besoins d'entreposage.
- 2.) Récupérez la grosse goupille du dispositif d'attelage et la pince de la clavette transversale dans le sac de la quincaillerie. Placez ces articles, car ils seront utilisés plus tard pendant l'installation.
- 3.) Inspectez le tube récepteur du véhicule et vérifiez s'il y a de la rouille, de la saleté ou des débris étrangers peuvent avoir été recueillis par le tube. S'il y a un blocage, veuillez nettoyer avec de l'air comprimé et une brosse métallique.
- 4.) Appliquez de la graisse de bonne qualité à l'intérieur du tube récepteur; ceci préviendra la corrosion et facilitera le retrait de l'épandeur à la fin de la saison.
- 5.) Le châssis aura quatre boulons 1/2-13 x 3 po SS (20) déjà installés dans les trous de montage pour la pointe. Retirez les contre-écrous 1/2-13 SS (22) et les rondelles plates 1/2 po SS (21) puis appliquez une huile légère sur les filets, ceci facilitera l'assemblage; sans affecter les propriétés de verrouillage des écrous freinés. Placez la pointe au-dessus des boulons, remplacez les écrous et les rondelles, puis serrez fermement. (Remarque : le tube de support peut être placé dans la position levée ou abaissée en renversant la pointe, selon la préférence du propriétaire). La version DPS est toujours installée avec un angle descendant pour les deux pointes rondes.
- 6.) Soulevez l'épandeur verticalement (l'ouverture du distributeur vers le haut) avec le tube de support pointant vers le camion.
- 7.) Glissez lentement le tube de support de l'épandeur dans le récepteur du véhicule jusqu'à ce que les trois trous débouchant du récepteur s'enlignent avec les trous dans l'épandeur. (Consultez la remarque ci-dessous)
- 8.) Insérez la grosse goupille du dispositif d'attelage à travers le tube récepteur et du tube de support de l'épandeur. Fixez avec la pince de la clavette transversale.
AVERTISSEMENT – La pince de la clavette transversale doit être en place pour un fonctionnement sécuritaire.
- 9.) Placez le couvercle sur le distributeur et fixez les brides des côtés gauches et droits.

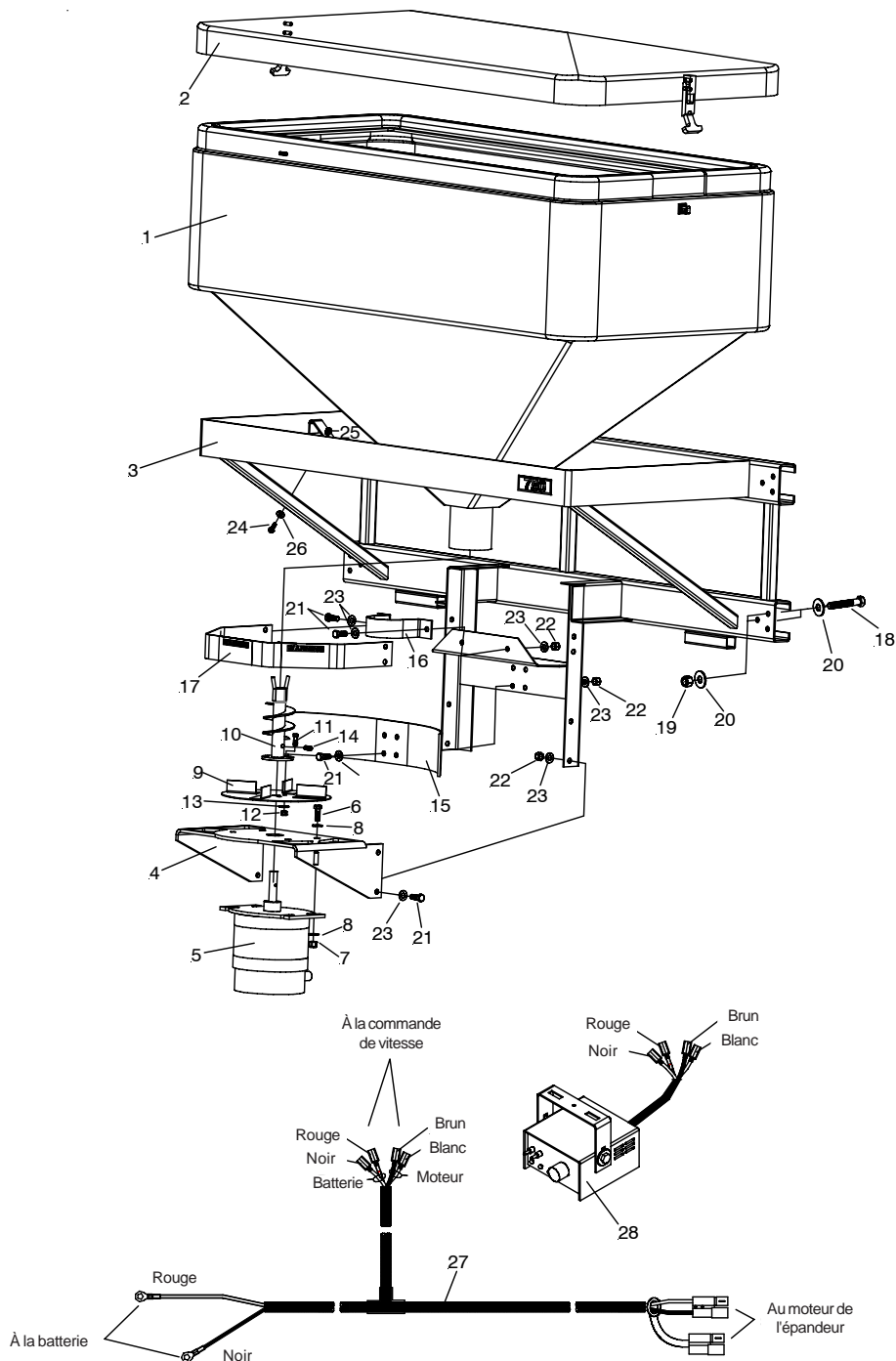
REMARQUE :

- Le tube de support de l'épandeur possède deux (2) ensembles de trous perforés pour fournir un certain ajustement lors de l'installation de l'unité.
- Servez-vous toujours de l'ensemble de trous qui place l'unité le plus près du véhicule, mais sans le toucher.

AVERTISSEMENT – Ne tentez jamais de percer de nouveaux trous dans le tube de support de l'épandeur; si des problèmes de montage se posent, communiquez avec votre fournisseur de dispositif d'attelage de remorque local au sujet du transfert ou le remplacement de votre dispositif d'attelage actuel.

- 10.) Utilisez la courroie d'arrimage à cliquet et les crochets d'arrimage pour attacher l'épandeur au châssis du véhicule et éviter ainsi tout basculement de l'épandeur.

S1075P



Liste des pièces

Article	No. pièce	Qté	Description	Article	No. pièce	Qté	Description
	S1075P		Assemblage du modèle 1075 de Magnum	15	34401	1	• Défecteur
1	33110	1	• Assemblage du distributeur	16	34402	1	• Collier du distributeur
2	34200	1	• Assemblage du couvercle	17	34400	1	• Protège moteur
3	33200	1	• Assemblage de l'armature	18	22736	8	• Boulon, 1/2-13 X 3 po SS
	34100	1	• Assemblage de puissance soudé	19	22732	8	• Contre-écrou 1/2-13 SS
4	34101	1	• Bâti du moteur	20	22733	8	• Rondelle plate 1/2 po SS
5	34102	1	• Moteur	21	22737	18	• Boulon, 3/8-16 X 1 po SS
6	22730	4	• Boulon, 3/8-16 X 1 -1/4 po, SS	22	22735	14	• Contre-écrou 3/8-16 SS
7	22735	4	• Contre-écrou 3/8-16 SS	23	22734	24	• Rondelle plate 3/8 po SS
8	22734	4	• Rondelle plate 3/8 po SS	24	22725	2	• Boulon, 1/4-20 X 3/4 po SS
	34000	1	• Assemblage de la vis sans fin du rouleau broyeur	25	22727	14	• Contre-écrou 1/4-20 SS
9	34001	1	• Rouleau broyeur	26	22724	24	• Rondelle plate 1/4 po SS
10	34004	1	• Vis sans fin		32218	1	• Quincaillerie
11	22725	3	• Boulon, 1/4-20 X 3/4 po SS	27	34103	1	• Faisceau électrique
12	22727	3	• Contre-écrou 1/4-20 SS	28	34404	1	• Contrôleur
13	22724	3	• Rondelle plate 1/4 po SS				
14	22726	1	• Vis de pression 5/16 po SS				

Des pièces dentelées sont incluses dans l'assemblage auquel elles appartiennent.

INSTALLATION ÉLECTRIQUE

POUR TOUTES LES SÉRIES D'ÉPANDEURS MAGNUM

- 1.) Trouvez le faisceau électrique et commencez à l'acheminer de l'arrière du véhicule vers l'avant. La prise en caoutchouc moulée indique l'arrière du faisceau, le plus près de l'épandeur. Utilisez les trous de l'armature et les appuis de l'armature en tant que points d'amarrage. Ne pas attacher aux lignes d'alimentation d'essence et des freins. Évitez d'acheminer le fil le long du système d'échappement ou des pièces chaudes du moteur. Les fils peuvent fondre s'ils se trouvent à proximité d'une chaleur intense.
- 2.) Montez la prise en caoutchouc sous le pare-chocs arrière. Placez cette prise vers le centre du véhicule.
- 3.) Placez la partie du faisceau électrique qui se relie à la batterie le long du tablier et du compartiment d'aile, mais ne le branchez pas encore.
- 4.) Percez un trou d'un (1) pouce de diamètre à travers le tablier. Ce trou sera utilisé pour acheminer la partie contrôleur du faisceau au véhicule. Avant de percer, vérifiez toujours ce qu'il y a de l'autre côté.
- 5.) Poussez la partie contrôleur du faisceau à travers le trou du tablier qui a été percé précédemment.
REMARQUE : L'extrémité du contrôleur aura 2 prises, mais il n'y a qu'une seule prise à la fois qui peut passer à travers le tablier.
- 6.) Déplacez-vous vers le compartiment moteur. Branchez les fils électriques à la batterie : FIL ROUGE (+) positif, FIL NOIR (-) négatif. Enduisez les raccordements avec de la graisse diélectrique pour empêcher la corrosion et l'accumulation. Vérifiez le faisceau indiqué « batterie » pour la tension en retirant temporairement le ruban rouge qui y est apposé.
- 7.) Branchez les fils électriques du faisceau au fils du contrôleur. Les fils sont codés par couleurs afin qu'il n'y ait qu'une seule façon de les brancher au contrôleur (rouge au rouge, noir au noir, blanc au blanc, brun au brun). Ils seront également étiquetés avec « BATTERIE » ou « MOTEUR » afin de correspondre au dos du contrôleur. **TOUTE TENTATIVE DE BRANCHEMENT ERRONÉ, PAR EXEMPLE MÂLE AU MÂLE, PEUT COURT-CIRCUITER LE CONTRÔLEUR.**
Un branchement erroné endommageant le contrôleur n'est pas couvert par la garantie.
- 8.) Choisissez un endroit approprié pour monter le contrôleur. Après le montage, vérifiez que le commutateur électrique est bien en position d'arrêt.
- 9.) Enroulez le fil excédant et utilisez les attaches pour le fixer dans un endroit sécuritaire.
- 10.) Accouplez la prise provenant de l'unité de l'épandeur à la prise installée précédemment sous le pare-chocs arrière.
- 11.) Assurez-vous que le secteur de la vis sans fin d'alimentation/rouleau broyeur de l'épandeur est dégagé de toute obstruction. Mettez le contrôleur en marche et vérifiez que l'épandeur fonctionne dans tous les modes. En observant l'impulseur à partir de l'arrière du véhicule, déterminez s'il tourne bien dans le sens contraire des aiguilles d'une montre. L'unité peut maintenant être mise en marche.
- 12.) Si vous avez fait l'acquisition d'un vibreur de tamis comme accessoire, utilisez le gabarit de perçage pour monter le moteur à l'extérieur du distributeur. Sur les unités de 5,75 pi ca, le moteur est monté sur le mur latéral du distributeur du véhicule. Sur les épandeurs de 10,75, le moteur sera monté sur le côté le plus à l'arrière du distributeur. Un interrupteur à bascule auxiliaire « Marche/Arrêt » est monté dans un accès facile pour le conducteur à l'intérieur du véhicule afin de couper le fil positif au moteur. Le fil négatif est continu au moteur du vibreur.

INSTALLATION DU MODÈLE DE BÂTI À CHARNIÈRE : 35500

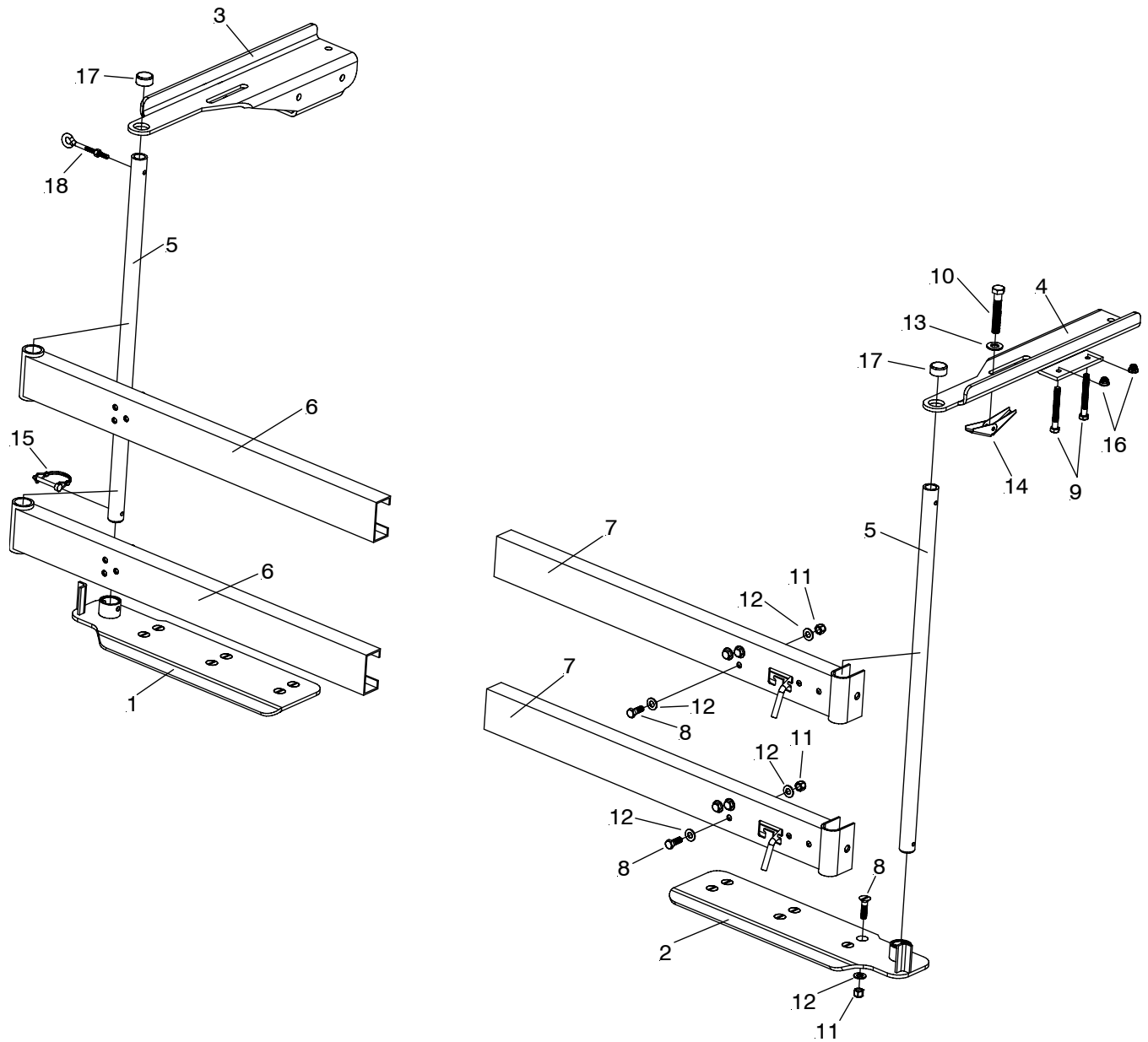
Cette section traite de l'installation d'un Magnum 1075 sur un véhicule comme bâti à charnière. ATTENTION – Cet épandeur de sel est un article lourd et encombrant qui ne doit pas être installé seul. Demandez de l'aide.

Comme avec n'importe quelle installation de nouvel équipement, lisez et comprenez toutes les instructions avant de commencer le travail, et prenez votre temps. Une installation adéquate maintenant peut vous faire épargner du temps et de l'argent plus tard.

- 1.) À l'aide d'une autre personne, enlevez l'unité de l'épandeur et tous les composants lâches de l'emballage et placez le couvercle de côté jusqu'à ce que l'installation soit complète. Conservez l'emballage initial pour les besoins d'entreposage hors-saison.
- 2.) Trouvez les étriers des rails de la benne du côté du conducteur et du côté du passager (3 et 4) et centrez le long du dessus de chaque rail de la benne avec la fente au-dessus de la gaine de potelet du camion. Attachez à l'aide des boulons 1/2-13 x 3 po (11), des rondelles plates 1/2 po (14) et les chevilles ressorts 1/2-13 (2) à travers la fente et la gaine de potelet. Serrez les deux côtés à la main.
- 3.) Glissez les étriers des rails de la benne du côté du conducteur et du côté du passager (3 et 4) à l'extérieur vers l'arrière du camion. Ceci aidera à déterminer la distance exacte pour monter l'épandeur éloigné du hayon, avec un dégagement d'environ 2 po.
- 4.) Placez les plaques de pare-chocs du côté du conducteur et du côté du passager (1 et 2) sur le pare-chocs. Glissez l'axe (5) sur l'étrier du rail de la benne et dans la douille sur les plaques du pare-chocs. Abaissez le hayon arrière pour vérifier qu'il fonctionnera toujours correctement.
- 5.) Avant de percer un trou, vérifiez une deuxième fois que les plaques de pare-chocs du côté du conducteur et du côté du passager (1 et 2) sont parallèles et de niveau les uns avec les autres. Servez-vous d'une équerre ou d'un niveau pour vérifier que l'axe (5) est vertical et à angle droit avec les plaques de pare-chocs du côté du conducteur et du côté du passager (1 et 2) et les étriers des rails de la benne du côté du conducteur et du côté du passager (3 & 4). REMARQUE : Les composants de montage du côté du conducteur et du côté du passager sont identiques, et chaque côté doit être installé exactement de la même manière afin que l'épandeur puisse s'ouvrir et se refermer correctement. Après que tout ait été vérifié, retirez les axes (5) et gardez-les à portée, car ils seront réutilisés sous peu. Serrez les boulons des chevilles ressorts dans les étriers des rails de la benne du côté du conducteur et du côté du passager (3 et 4). **Ne dépassez pas 30 pi livres de couple.**
- 6.) Si possible, fixez les plaques de pare-chocs du côté du conducteur et du côté du passager (1 et 2) au pare-chocs et utilisez-les comme guide pour le perçage; si ce n'est pas possible, utilisez un pointeau ou une pointe à tracer pour marquer les trous. Montez la plaque à l'aide des vis 3/8-16 x 1 po (8), des rondelles plates 3/8 po (13), et des contre-écrous 3/8-16 (12) qui sont inclus dans la quincaillerie servant au montage du bâti d'oscillation.
- 7.) Installez les deux charnières (6) du côté du conducteur (à gauche) de l'armature. Installez les deux assemblages des bras de verrouillage (7) du côté du passager (à droite). Installez l'axe (5) du côté du passager et verrouillez-la en place dans la base de la plaque du pare-chocs à l'aide de la goupille à pression 1/4 po (16) fournie. Tirez les deux verrous des bras de verrouillage du passager (7) vers l'arrière à leur position ouvert/verrouillé. Avec de l'aide, soulevez l'épandeur verticalement (l'ouverture du distributeur faisant face au-dessus) et placez-le sur les plaques de pare-chocs nouvellement installées. Avec votre assistant tenant l'épandeur, glissez les canaux « C » à l'extérieur de l'armature principale de sorte que le canal de charnière (6) sur le côté du conducteur s'enligne afin de permettre l'installation de l'axe du côté du conducteur (5). Laissez tomber l'axe (5) à travers de la plaque de pare-chocs du côté du conducteur (1) et verrouillez-le en place avec l'autre goupille à pression 1/4 po (16). Lorsque les extrémités en forme de « U » sont placées autour de l'axe du côté du passager (5), libérez les verrous à ressort dans la position de fermeture et poussez vers le bas pour les verrouiller. L'écarteur devrait maintenant se soutenir.
- 8.) Vissez les boulons 3/8-16 x 3 po (10) dans le fond de l'étrier du rail de la benne du côté du conducteur, mais ne les serrez pas. Placez le couvercle de boulon (17) sur l'extrémité de chaque boulon. Serrez fermement les boulons. REMARQUE : Si les couvercles des boulons (17) ne sont pas utilisés, cela pourrait endommager la peinture du véhicule. Répétez cette étape sur le côté du passager.
- 9.) **Mesurez pour vous assurer que l'épandeur est centré sur le véhicule et qu'il est soutenu par le support avant de continuer.** Il y aura six (6) trous perforés de chaque côté de l'armature de l'épandeur, trois (3) sur le canal supérieur « C » et trois (3) sur le canal inférieur. Utilisez ces trous comme guide et percez des diamètres de 3/8 po à travers les canaux réglables « C ». Installez les boulons 3/8-16 x 1-1/4 po (9) avec les rondelles plates 3/8 po (13) et les contre-écrous 3/8-16 (12) dans chaque trou.
- 10.) Ouvrez les verrous du côté du passager et déplacez l'unité de l'épandeur loin du camion pour vérifier le grippage. S'il y a grippage, il sera provoqué par l'une des situations suivantes ou les deux :
- 11.) Les boulons retenant les plaques de pare-chocs (1 et 2) entrent en contact avec les blocs de soutien de l'armature. Retirez l'épandeur du support et remplacez 1 boulon à la fois jusqu'à ce que tous soient bien vissés. Vous pouvez percer de nouveaux trous, au besoin.
- 12.) Les axes (5) ne sont pas alignés adéquatement. Ajustez les axes (5) un côté à la fois en dévissant les boulons d'ancrage des étriers des rails de la benne (3 et 4) et déplacez légèrement les étriers; en retour, ceci ajustera l'axe (5).
L'oscillation au côté de passager exige le déplacement de l'axe du côté du conducteur (5). **Assurez-vous que tous les boulons sont bien serrés.**
- 13.) Fixez le cordon provenant du moteur à l'armature de l'épandeur et abaissez le canal réglable « C » avec des attaches. Acheminez le cordon hors du pivot. Ceci comblera le relâchement du cordon et permettra tout de même à l'épandeur de balancer. Ceci peut être modifié à tout moment en acheminant simplement le cordon vers l'autre côté.
- 14.) Le couvercle peut maintenant être installé et verrouillé sur les deux côtés. L'unité de l'épandeur peut être pivoté autant du côté du conducteur que du côté du passager.
- 15.) **AVERTISSEMENT – POUR ÉVITER D'ENDOMMAGER VOTRE VÉHICULE, NE TENTEZ JAMAIS DE BALANCER VOTRE ÉPANDEUR LORSQU'IL EST CHARGÉ DE MATÉRIEL.**

REMARQUE : Pour plus de commodité, les composants de support n'auront pas à être retirés du véhicule lors du retrait de l'épandeur de sel. Avec un assistant tenant l'unité, retirez l'axe du côté du conducteur, ouvrez les deux verrous latéraux du côté du passager et soulevez l'épandeur vers le haut puis retirez-le. Remplacez la charnière du côté du conducteur et les goupilles de sécurité.

COMPOSANTS DE SUPPORT ARTICULÉS (35500)



Liste des pièces

Article	No. pièce	Qté	Description
	35500		Support articulé Magnum
1	35505	1	• Plaque de pare-chocs DS
2	35506	1	• Plaque de pare-chocs PS
3	35502	1	• Étriers des rails de la benne DS
4	35503	1	• Étriers des rails de la benne PS
5	35504	2	• Axe
6	35501	2	• Canal de charnière
7	35508	2	• Assemblage de bras de verrouillage
8	22754	12	• Boulon, 3/8-16 X 1 -1/4 po, SS
9	22743	4	• Boulon, 3/8-16 X 3 po SS
10	22736	2	• Boulon, 1/2-13 X 3 po SS
11	22735	12	• Contre-écrou 3/8-16 SS
12	22734	12	• Rondelle plate 3/8 po SS
13	22733	2	• Rondelle plate 1/2 po SS
14	22744	2	• Cheville à ressort
15	22745	1	• Goupille à pression 1/4 po
16	22746	4	• Couvercle de boulon
17	22747	2	• Bouchon de tuyau
18	22748	1	• Boulon à oeil avec écrou 1/4-20
19	22737	12	• Boulon, 3/8-16 X 1 po SS

Des pièces dentelées sont incluses dans l'assemblage auquel elles appartiennent.

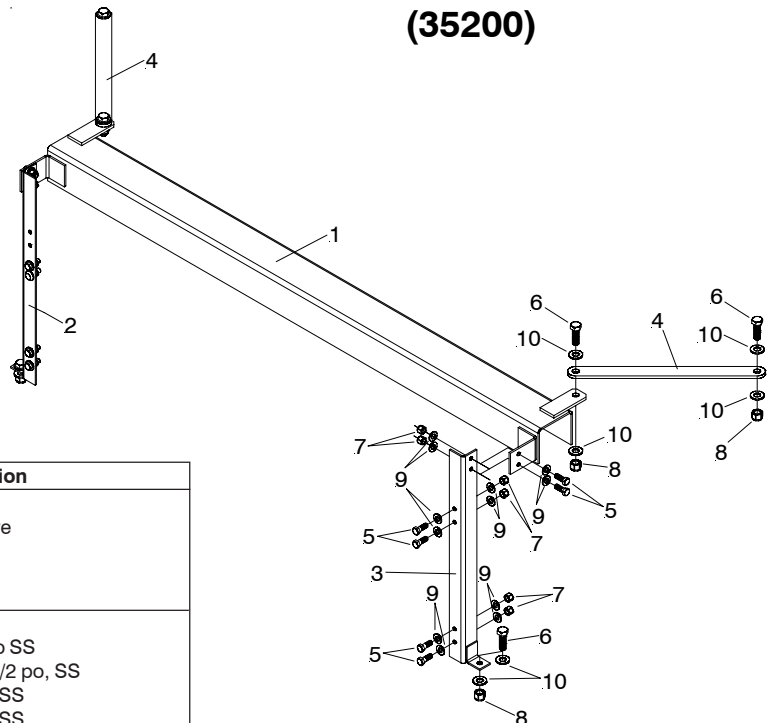
INSTALLATION DU MODÈLE DE SUPPORT FIXE : (35200)

Cette section traite de l'installation d'un Magnum 1075 sur un véhicule comme un support fixe.

ATTENTION – En raison de son volume et de son poids, cet épandeur de sel devrait être installé avec l'aide d'une deuxième personne. Comme avec n'importe quelle installation de nouvel équipement, veuillez lire et comprendre toutes les instructions avant de commencer le travail, en prenant votre temps. Une installation adéquate maintenant peut vous faire épargner du temps et de l'argent plus tard.

- 1.) À l'aide d'une autre personne, enlevez l'unité de l'épandeur et tous les composants lâches de l'emballage et placez le couvercle de côté jusqu'à ce que l'installation soit complète. Conservez l'emballage initial pour les besoins d'entreposage.
- 2.) Boulonnez les ensembles soudés verticaux DS et PS (2 et 3) à l'armature de l'épandeur à l'aide de (4) boulons 3/8-16 x 1 po (5), de rondelles plates 3/8 po (9) et de contre-écrous 3/16 (7).
- 3.) Placez l'étrier du hayon arrière (1) au-dessus du hayon arrière, centré avec les étriers pointant à l'extérieur du camion, comme illustré ci-dessous.
- 4.) Fixez l'épandeur à l'aide des ensembles soudés verticaux DS et PS (1 et 2) sur le pare-chocs et centrez-le en vous référant au hayon arrière. Après avoir fixé l'épandeur en place, les ensembles soudés verticaux DS et PS (1 et 2) devraient tomber entre les étriers soudés à l'étrier du hayon arrière. À l'aide d'une clame « C » ou d'une pince-étau, clavetez les ensembles soudés verticaux DS et PS (1 et 2) aux étriers soudés de l'étrier du hayon arrière (1).
- 5.) Assurez-vous que l'unité est de niveau et centrée sur le camion.
- 6.) Les étriers soudés de l'étrier du hayon arrière (1) auront 2 trous chacun; servez-vous de ces trous comme guide et percez un trou de 3/8 po à travers les ensembles soudés verticaux DS et PS (1 et 2). Assurez-vous de placer les boulons 3/8-16 x 1 po (5) avec des rondelles plates 3/8 po (9) et des contre-écrous 3/8-16 (7) dans chaque trou avant de retirer les clames.
- 7.) Assurez-vous encore une fois, que l'unité est de niveau et bien centrée sur le camion. Boulonnez les deux étriers de renfort (4) à l'étrier du hayon arrière (1) à l'aide des boulons 1/2-13 x 1-1/2 po (6) avec des rondelles plates 1/2 po (10) et des contre-écrous 1/2-13 (8) pour chaque côté. Ne serrez pas ces boulons pour l'instant.
- 8.) Bougez les étriers de renfort (4) jusqu'à ce que le trou préperforé soit centré avec le dessus du rail de la plate-forme. Servez-vous de l'étrier de renfort (4) comme un guide et percez un trou d'un diamètre de 1/2 po à travers le rail de la plate-forme des deux côtés. Resserrez tous les boulons.
- 9.) Utilisez le bas des ensembles soudés verticaux DS et PS (1 et 2) comme guide pour percer dans le pare-chocs. Percez un trou d'un diamètre de 3/8 po à travers le pare-chocs et fixez à l'aide des boulons 1/2-13 x 1-1/4 po (6), des rondelles plates 1/2 po (10) et des contre-écrous 1/2-13 (8) sur chaque côté.
- 10.) Vérifiez à nouveau pour vous assurer que tous les écrous et les boulons sont bien serrés.
- 11.) Installez le couvercle et attachez-le des deux côtés.

COMPOSANTS DE SUPPORT FIXES (35200)



Liste des pièces

Article	No. pièce	Qté	Description
	35200		Support fixe Magnum
1	35207	1	• Étrier du hayon arrière
2	35205	1	• Soudure verticale DS
3	35202	1	• Soudure verticale PS
4	35201	2	• Renforcement
	35211	1	• Sac de quincaillerie
5	22737	12	•• Boulon, 3/8-16 X 1 po SS
6	22742	6	•• Boulon, 1/2-13 X 1 -1/2 po, SS
7	22735	4	•• Contre-écrou 3/8-16 SS
8	22732	6	•• Contre-écrou 1/2-13 SS
9	22734	16	•• Rondelle plate 3/8 po SS
10	22733	12	•• Rondelle plate 1/2 po SS

Des pièces dentelées sont incluses dans l'assemblage auquel elles appartiennent.

DIRECTIVES D'ASSEMBLAGE POUR LE SUPPORT DE LA PLATE-FORME DE DÉCHARGE (35300)

Remarque : Ce support est conçu pour soutenir un épandeur 1075 de Magnum une fois monté à un camion à benne basculante de 2 ou 3 verges (6 à 9 pi) avec un hayon arrière.

- Commencez par placer l'épandeur sur le sol, face vers le bas, récupérez les soudures verticales PS et DS (2 et 3) et huit boulons 3/8 po - 16 x 1-1/4 po (5), seize rondelles plates 3/8 po (10) et huit contre-écrous 3/8-16 (8). Les soudures verticales PS et DS (2 et 3) sont munies d'une série de trous préperforés, ceux-ci permettent une flexibilité dans la hauteur de l'épandeur une fois monté et une capacité de réglage des supports inférieurs (4). Placez les soudures verticales DS et PS (2 et 3) sur l'armature de l'épandeur en vous assurant d'utiliser le même modèle des trous de montage pour chaque côté. Boulonnez les soudures verticales PS et DS (2 et 3) de chaque côté.
- À l'aide de deux boulons 1/2 po - 13 x 1-1/2 po (6), quatre rondelles plates 1/2 po (11) et deux contre-écrous 1/2-13 (9), fixez la soudure du canal (1) à l'une des soudures verticales PS et DS (2 et 3) afin que les canaux soient raccordés au châssis de l'épandeur. Répétez cette étape sur l'autre côté. Resserrez tous les boulons.
- Avec l'aide d'une autre personne, soulevez l'épandeur entier et l'assemblage de l'armature de support, puis centrez-les sur le véhicule. La soudure de canal devrait s'asseoir complètement dans le hayon arrière. Vissez quatre boulons 1/2 po - 13 x 3 po (7) dans chaque soudure de canal du hayon arrière (1) et serrez-les également jusqu'à ce qu'il n'y a plus de relâchement. Repassez encore une fois et serrez fermement tous les boulons pour offrir une bonne action d'ancrage sur le hayon arrière.
- Les supports inférieurs (4) fournis dans cet ensemble sont pourvus de plusieurs longues fentes. Elles vous permettent d'effectuer des réglages lors de l'installation. Examinez d'abord la partie arrière de l'armature du véhicule pour le trou existant qui peut être utilisé. S'il n'y a pas de trous, vous devrez en percer des nouveaux. Attachez lâchement les supports inférieurs (1) à la partie inférieure des soudures verticales PS et DS (2 et 3) à l'aide de deux boulons 1/2 po - 13 x 1-1/2 po (6), quatre rondelles plates 1/2 po et deux contre-écrous 1/2-13 (9) pour chaque côté. Alignez les supports inférieurs (1) au(x) trou(s) dans le châssis du véhicule et fixez à l'aide de deux boulons 1/2 po - 13 x 1-1/2 po (6), quatre rondelles plates 1/2 po et deux contre-écrous 1/2-13 (9) pour chaque côté.

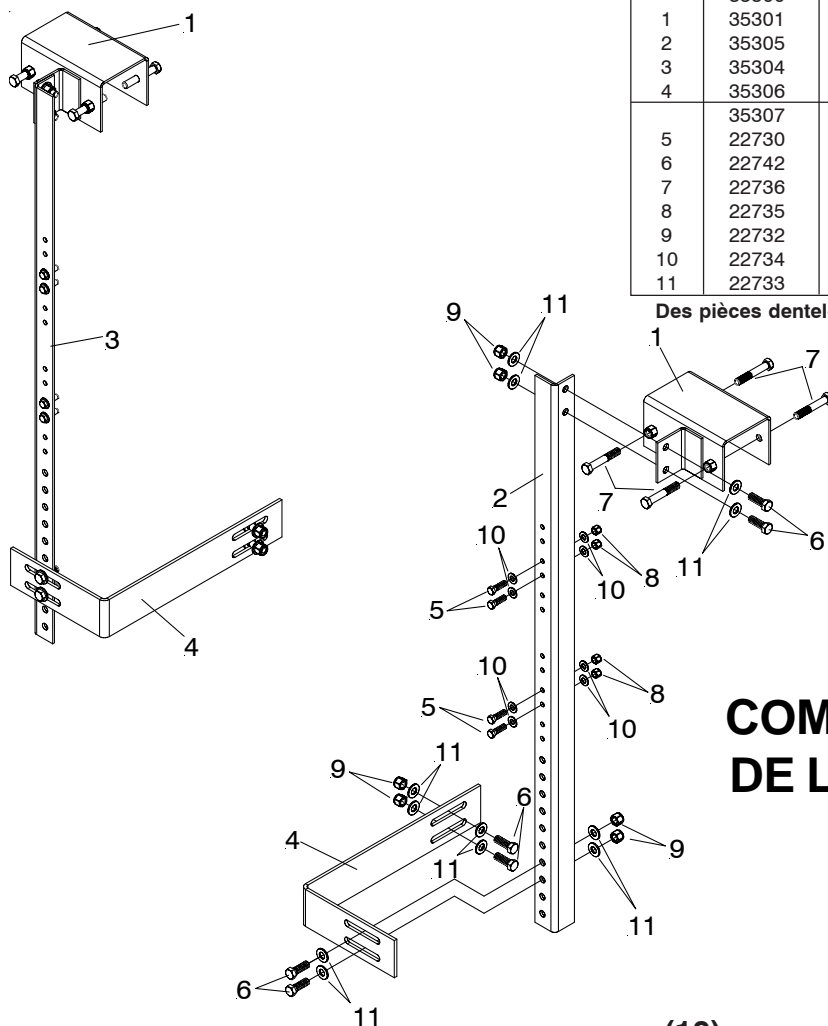
Vérifiez une deuxième fois que l'épandeur est bien assis de niveau et à plat, et que toutes les attaches ont été suffisamment serrées. Branchez l'épandeur au faisceau électrique et l'unité est prête à être utilisée.

AVERTISSEMENT : Ne soulevez pas la benne basculante avec l'épandeur ou aucun des composants du support fixés.

Liste des pièces

Article	No. pièce	Qté	Description
	35300		Bâti du corps de la benne basculante de Magnum
1	35301	2	• Soudure de canal
2	35305	1	• Soudure verticale PS
3	35304	1	• Soudure verticale DS
4	35306	2	• Support inférieur
	35307	1	• Sac de quincaillerie
5	22730	8	•• Boulon, 3/8-16 X 1 -1/4 po, SS
6	22742	12	•• Boulon, 1/2-13 X 1 -1/2 po, SS
7	22736	8	•• Boulon, 1/2-13 X 3 po SS
8	22735	8	•• Contre-écrou 3/8-16 SS
9	22732	12	•• Contre-écrou 1/2-13 SS
10	22734	16	•• Rondelle plate 3/8 po SS
11	22733	24	•• Rondelle plate 1/2 po SS

Des pièces dentelées sont incluses dans l'assemblage auquel elles appartiennent.



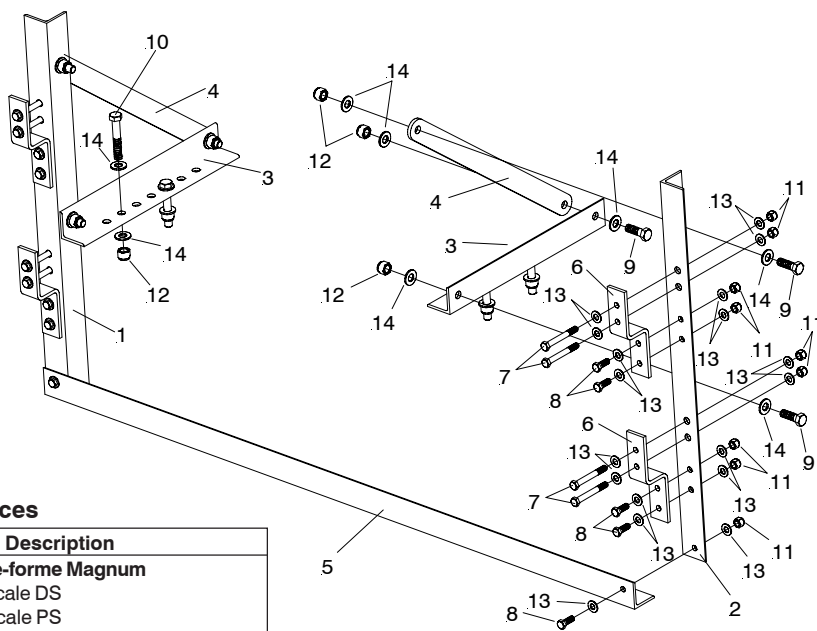
COMPOSANTS DU SUPPORT DE LA BENNE BASCULANTE (35300)

DIRECTIVES D'ASSEMBLAGES POUR LE SUPPORT DE LA PLATE-FORME (35400)

Remarque : Ce support est conçu pour l'usage avec les épandeurs 1075 de Magnum, lorsqu'utilisé avec un véhicule avec une plate-forme.

- 1.) Commencez l'assemblage en attachant les quatre crochets (6) des soudures verticales DS et PS (1 et 2). Pour ce faire, servez-vous de deux boulons 3/8 po - 16 x 1-1/4 po (8), quatre rondelles plates 3/8 po (13) et deux contre-écrous 3/8-16 (11) pour chaque crochet. Attachez deux crochets (6) à chaque soudure verticale DS et PS (1 et 2) comme illustré. Serrez bien tous les boulons entièrement, et assurez-vous que le trou de boulon supplémentaire dans la face du crochet du support vertical est positionné vers le bas des crochets tel qu'illustré, ceci servira plus tard.
- 2.) Boulonnez un support (3) à chaque soudure verticale DS et PS (1 et 2) avec des crochets (6) qui ont été assemblés dans la première étape. Utilisez un boulon 1/2 po - 13 x 1-1/2 po (9), deux rondelles plates 1/2 po (14) et un contre-écrou 1/2-13 (12) sur le trou le plus près du centre des soudures verticales DS et PS (1 et 2).
- 3.) Trouvez le tirant (4) et le boulon entre les soudures verticales DS et PS (1 et 2) (servez-vous du trou le plus élevé) et le support inférieur (3). Utilisez deux boulons 1/2 po - 13 x 1-1/2 po (9), quatre rondelles plates 1/2 po (14) et deux les contre-écrous 1/2-13 (12). Vérifiez pour vous assurer que les soudures verticales DS et PS (1 et 2) sont perpendiculaires au support inférieur (3) et que tous les boulons sont bien serrés.
- 4.) Utilisez la butée d'éjection (5) pour attacher les deux assemblages triangulés qui ont été construits ensemble dans les étapes 1 à 3. Utilisez deux boulons 3/8 po - 16 x 1-1/4 po (8), quatre rondelles plates 3/8 po (13) et deux les contre-écrous 3/8-16 (11). Cette partie est fixée aux trous les plus bas des soudures verticales DS et PS (1 et 2). Pour le moment, ne serrez pas complètement les unités.
- 5.) Placez le support dans l'épandeur et alignez tous les trous des boulons. Serrez entièrement les boulons de la butée d'éjection (5) et retirez le support de l'épandeur.
- 6.) Le support peut maintenant être fixé au véhicule. Le support contiendra plusieurs trous perforés dans les appuis inférieurs (3); servez-vous de ceux-ci comme guide de perçage. Il devra y avoir quatre trous de 1/2 po percés à travers la benne, alors vérifiez pour toutes obstructions possibles sur l'autre côté avant de percer. Si possible, essayez d'étendre le modèle des boulons aussi loin que possible, ceci fournira un support encore plus solide. Utilisez quatre boulons 1/2 po - 13 x 3 po (10), huit rondelles plates 1/2 po (14) et quatre contre-écrous 1/2-13 (12).
- 7.) Avec l'aide d'une autre personne, placez l'épandeur dans les crochets du support et boulonnez l'épandeur au bâti. Utilisez huit boulons 3/8 po - 16 x 3 po (7), seize rondelles plates 3/8 po (13) et huit contre-écrous 3/8-16 (11).

COMPOSANTS DU SUPPORT DE LA PLATE-FORME (35400)

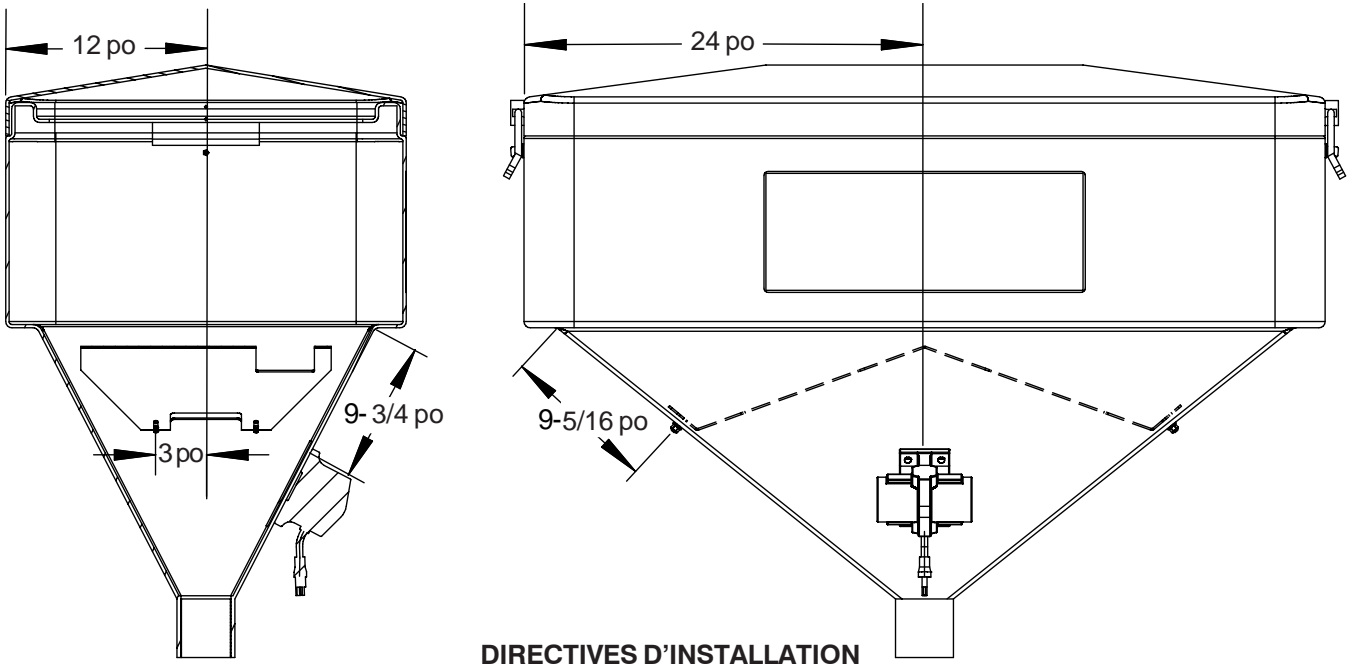


Liste des pièces

Article	No. pièce	Qté	Description
	35400		Support de plate-forme Magnum
1	35405	1	• Soudure verticale DS
2	35404	1	• Soudure verticale PS
3	35403	2	• Support inférieur
4	35401	2	• Tirant
5	35402	1	• Butée d'éjection
6	35406	4	• Crochet
	35407	1	• Sac de quincaillerie
7	22743	6	•• Boulon, 3/8-16 X 3 po SS
8	22730	10	•• Boulon, 3/8-16 X 1 -1/4 po, SS
9	22742	8	•• Boulon, 1/2-13 X 1 -1/2 po, SS
10	22736	4	•• Boulon, 1/2-13 X 3 po SS
11	22735	18	•• Contre-écrou 3/8-16 SS
12	22732	10	•• Contre-écrou 1/2-13 SS
13	22734	36	•• Rondelle plate 3/8 po SS
14	22733	20	•• Rondelle plate 1/2 po SS

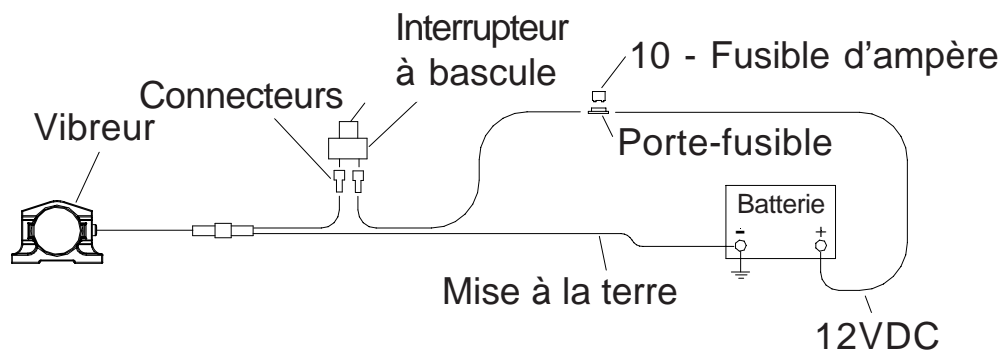
Des pièces dentelées sont incluses dans l'assemblage auquel elles appartiennent.

ENSEMBLE DU VIBREUR À SABLE



DIRECTIVES D'INSTALLATION

- Insérez la plaque du déflecteur (1) et alignez avec les mesures indiquées ci-dessus. Utilisez la plaque du déflecteur (1) comme marque-guide et percez quatre trous 3/8 po à travers le distributeur.
- Placez la plaque du support du vibreur (2) à l'intérieur du distributeur et alignez avec les mesures indiquées ci-dessus. Utilisez la plaque de support comme marque-guide et percez quatre trous 3/8 po à travers le distributeur.
- Fixez la plaque de support à l'intérieur du distributeur et le vibreur (2) à l'extérieur du distributeur à l'aide de la quincaillerie fournie avec le vibreur (2).
- Vissez la rallonge de la vis sans fin (4) à la vis sans fin initiale à l'aide de la vis de réglage (3).
- Fixez la plaque du déflecteur au distributeur à l'aide de quatre boulons 3/8-16 x 1 po (5), huit rondelles plates 3/8 po (7) et quatre contre-écrous 3/8-16 (6).
- Installez l'interrupteur à bascule dans un endroit commode et connectez-le comme illustré ci-dessous.

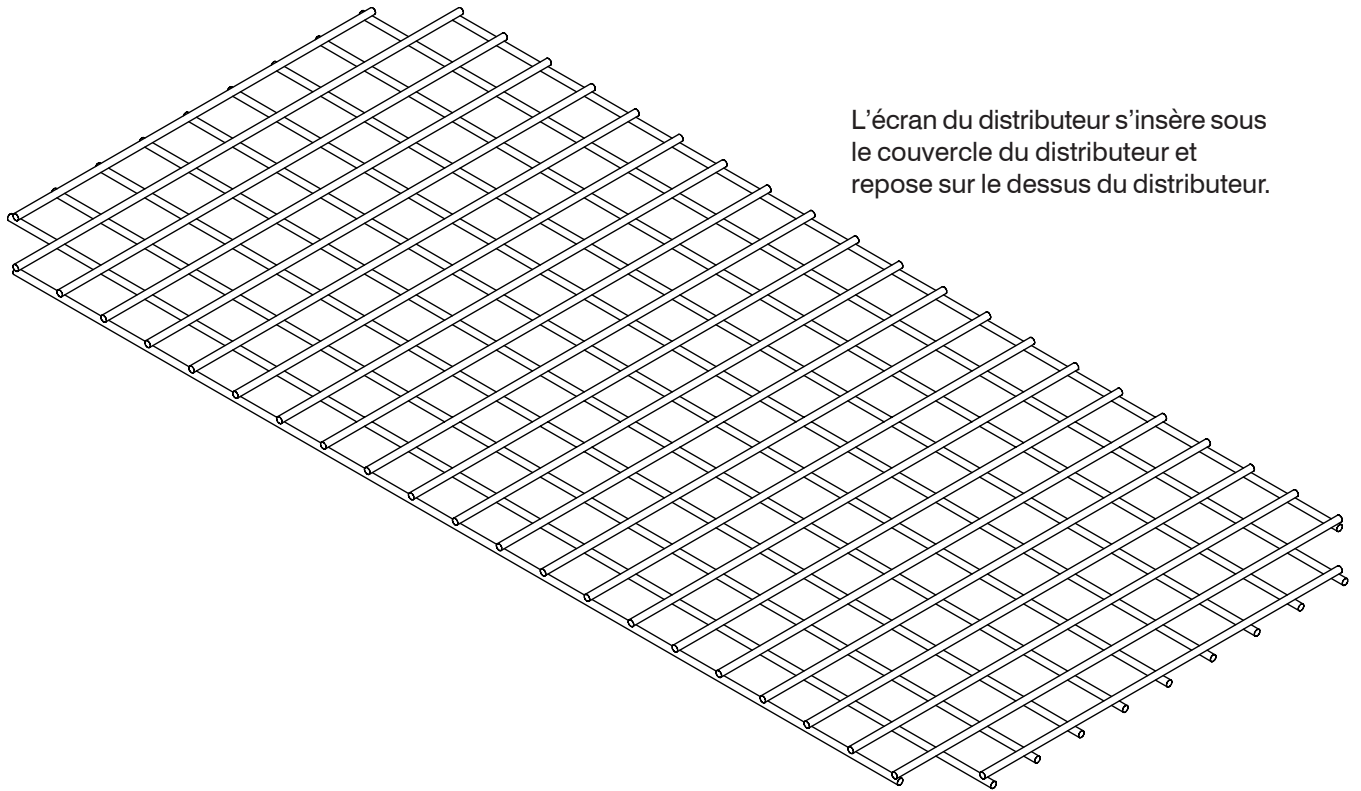


Liste des pièces

Article	No. pièce	Qté	Description
	34600		Ensemble du vibreur à sable
1	34601	1	• Plaque du déflecteur
2	34602	1	• Vibreur
	34604	1	• Assemblage de l'adaptateur de la vis sans fin
3	22759	1	•• Vis de pression
4	34603	1	•• Rallonge de la vis sans fin
	34605	1	• Sac de quincaillerie
5	22737	4	•• Boulon, 3/8-16 X 1 po SS
6	22735	4	•• Contre-écrou 3/8-16 SS
7	22734	8	•• Rondelle plate 3/8 po SS

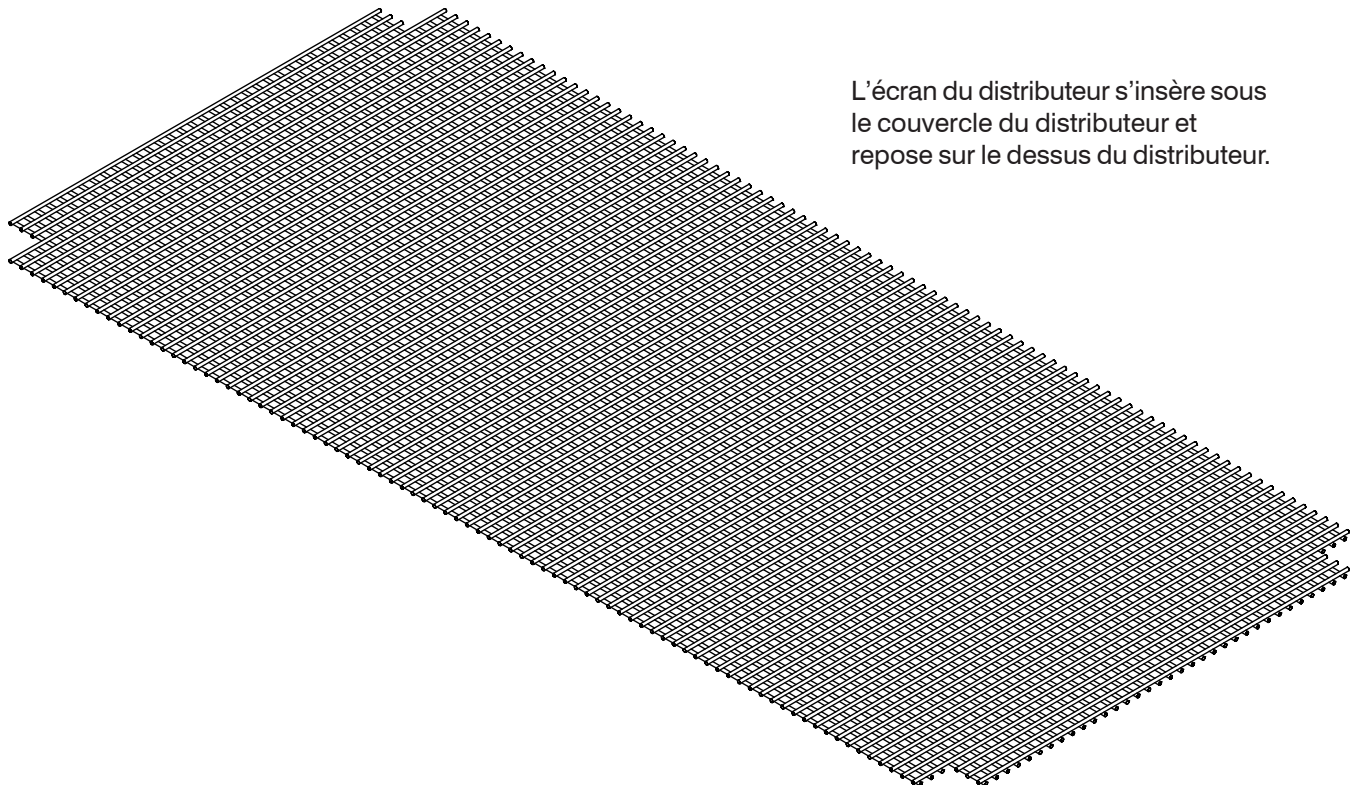
Des pièces dentelées sont incluses dans l'assemblage auquel elles appartiennent.

34700 ÉCRAN DE TAMIS DU DISTRIBUTEUR 2 PO



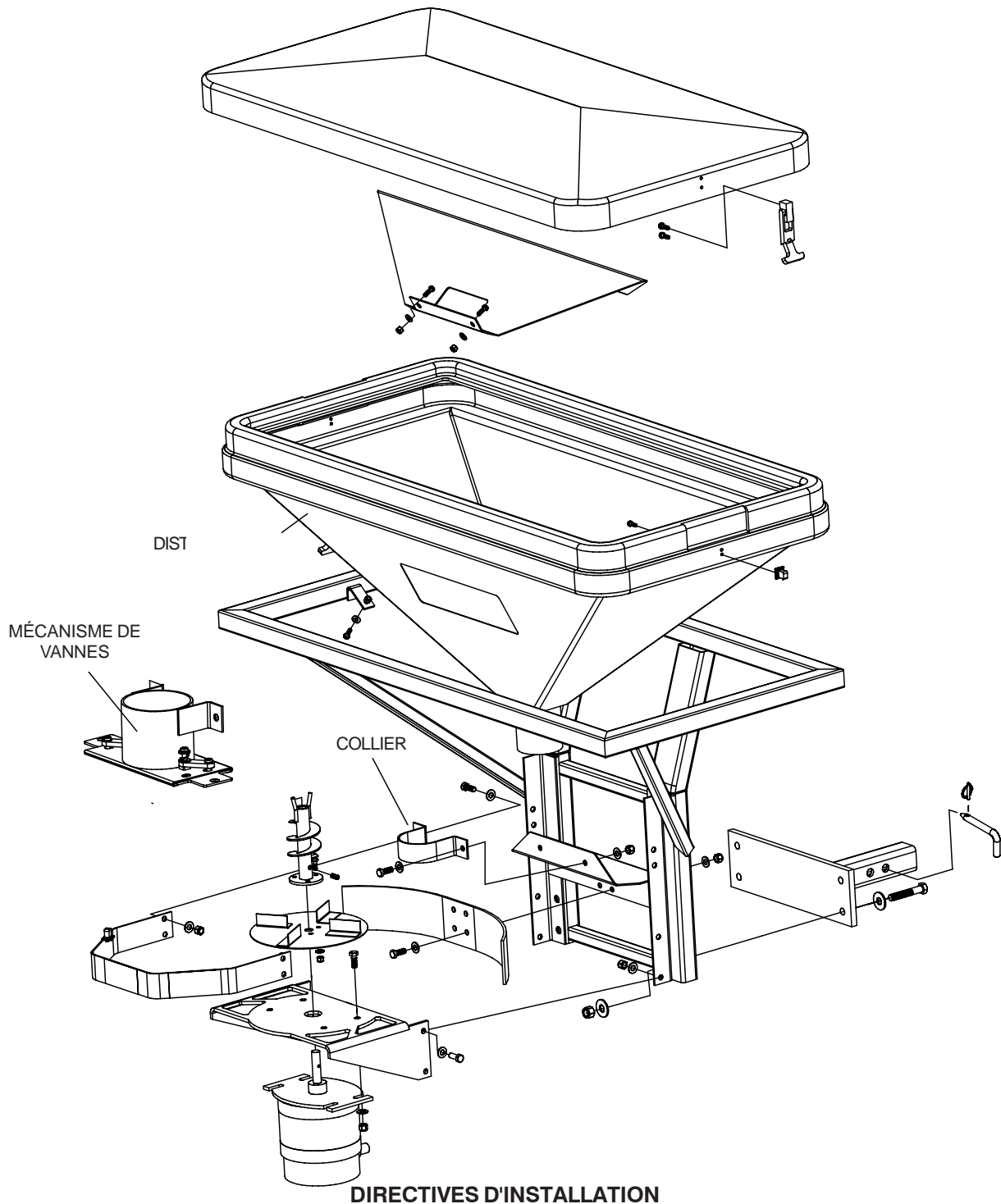
L'écran du distributeur s'insère sous le couvercle du distributeur et repose sur le dessus du distributeur.

34701 ÉCRAN DE TAMIS DU DISTRIBUTEUR 1/2 PO



L'écran du distributeur s'insère sous le couvercle du distributeur et repose sur le dessus du distributeur.

34800 MÉCANISME DE VANNES



DIRECTIVES D'INSTALLATION

- A. Retirez les deux boulons attachant le collier au châssis de l'épandeur et retirez le collier.
- B. Retirez les deux boulons attachant le distributeur au châssis de l'épandeur et retirez le distributeur.
- C. Faites glisser le mécanisme de vannes au-dessus de la vis sans fin puis réinstallez le distributeur.
- D. Fixez le mécanisme de vannes au châssis de l'épandeur à l'aide des mêmes attaches utilisées sur le collier.
- E. Le mécanisme de vannes est facilement réglable en tirant vers le haut de la goupille de chaque côté et en ajustant le clapet. Réalignez les goupilles dans les trous du clapet pour verrouiller en place.

FONCTIONNEMENT DE L'ÉPANDEUR

Avant d'utiliser l'épandeur, veuillez lire et comprendre tous les aspects de ce manuel de l'opérateur.

PRÉPARATION

ATTENTION – Balayez l'espace afin d'éliminer tous les objets étrangers ou les obstacles qui pourraient causer des blessures corporelles. Maintenez toutes les personnes et tous les animaux à bonne distance de l'espace de distribution.

CHARGEMENT DE L'ÉPANDEUR

Votre épandeur sera équipé d'un couvercle qui protégera votre matériel de dégivrage contre la pluie ou la neige; ce matériel peut être enlevé simplement en détachant les clames de maintien sur les côtés du distributeur.

AVERTISSEMENT – Ne surchargez pas le véhicule. Vous trouverez ci-dessous un tableau pour calculer le poids de matériaux.

<u>MATÉRIEL</u>	<u>POIDS PAR PIED CUBIQUE</u>
Sel gemme	35-40 lb (15,8 à 18,1 kg)
Sable à gros grains	85-90 lb (38,5 à 40,8 kg)

AVERTISSEMENT – NE JAMAIS laisser les matériaux dans le distributeur pendant de longues périodes, car les matériaux de dégivrage sont hygroscopiques et ils attireront l'humidité atmosphérique et durciront.

Remplacez toujours le couvercle après le remplissage afin d'empêcher la saturation du matériel provenant de la neige ou de la pluie.

FONCTIONNEMENT DE L'ÉPANDEUR

Le contrôleur est équipé : d'un commutateur marche/arrêt, d'un cadran lumineux, d'une commande de vitesse rotative et d'un commutateur de soufflerie.

Pour mettre en marche l'épandeur, assurez-vous que le véhicule est en marche afin d'éviter que la batterie ne tombe à plat, rabattez le commutateur à la position de marche. L'épandeur sera mis sous tension jusqu'à sa pleine puissance pour environ une seconde, puis chutera à la vitesse réglée au cadran. Le commutateur de l'épandeur doit être rabattu à la position d'arrêt lorsque vous éteignez le véhicule afin d'éviter que la batterie du véhicule ne tombe à plat.

Réglez la vitesse de l'unité en tournant le cadran dans le sens des aiguilles d'une montre pour aller plus rapidement et dans le sens contraire des aiguilles d'une montre pour ralentir.

Le commutateur d'éclatement est un surpassement à pleine puissance temporaire, à utiliser lorsque vous exigez un passage plus lourd dans certains secteurs.

Pour tout problème lors du fonctionnement de l'épandeur, veuillez consulter le guide de dépannage à la page 13.

CONSEILS AU SUJET DE L'ÉPANDEUR

Ne dépassez jamais 10 m/h (16 km) lors de l'épandage.

Pour un passage plus large, augmentez la vitesse du rouleau broyeur.

Pour un passage plus lourd, conduisez plus lentement.

Ne faites jamais fonctionner l'épandeur autour des gens et calculez le modèle de diffusion autour de la végétation.

ENTRETIEN DE L'ÉPANDEUR

AVERTISSEMENT – Débranchez la puissance à l'épandeur avant l'entretien.

ATTENTION – N'essayez pas de réparer l'unité de commande. Il s'agit d'un dispositif électronique à semi-conducteur et il ne possède aucune pièce réparable par l'utilisateur; toute tentative annulera la garantie.

ATTENTION – Le moteur électrique est scellé et ne devrait pas être démonté sous aucun prétexte. Le démontage du moteur annulera la garantie.

ATTENTION – Lors du remplacement des pièces, utilisez uniquement les pièces MAGNUM ou vous risquez d'annuler la garantie.

Utilisez la graisse diélectrique sur tous les raccordements électriques, avant et après chaque saison et toutes les fois que les prises sont débranchées. Cela assurera une longue vie des contacts et empêchera la corrosion.

Lavez l'unité après chaque utilisation pour empêcher l'accumulation de matériel et la corrosion.

Inspectez régulièrement le joint du moteur situé autour de l'arbre et recherchez les fissures ou les fentes. Si le joint est endommagé ou manquant, communiquez avec le fabricant pour un remplacement.

À la fin de la saison, nettoyez soigneusement toutes les pièces et peignez ou huilez toutes les surfaces de métal nues (à l'exception du distributeur et du rouleau broyeur qui sont acier inoxydable et n'ont pas besoin de peinture). À l'aide d'une pâte, cirez l'intérieur du distributeur pour faciliter l'écoulement de la matière. **HUILEZ L'ARBRE À LA BASE DU MOTEUR POUR EMPÊCHER LA ROUILLE LORSQUE L'ÉPANDEUR EST HORS-D'USAGE.**

DÉPANNAGE

Si votre épandeur ne fonctionne pas correctement, apportez-le chez votre marchand MAGNUM SPEADER local pour l'entretien ou la réparation. Cependant, ce n'est pas toujours possible, alors vous trouverez ci-dessous un guide de dépannage, qui peut vous aider à déterminer le problème.

AVERTISSEMENT – Avant d'effectuer toute réparation, veuillez lire et bien comprendre toutes les directives de sécurité indiquées dans ce manuel.

AVANT DE TÉLÉPHONER À VOTRE CONCESSIONNAIRE

Assurez-vous que tous les raccordements électriques sont propres et bien serrés.

Assurez-vous que le bloc d'alimentation fonctionne adéquatement (batterie chargée)

Vérifiez le distributeur pour une vis sans fin d'alimentation coincée.

PROBLÈME	CAUSE POSSIBLE	SOLUTION
Le moteur ne démarre pas.	Raccordement électrique lâche.	Vérifiez tous les raccordements électriques.
Arrêt	Vis sans fin ou rouleau broyeur coincé Vis sans fin coincée. Raccordements électriques faibles. Court-circuit.	Retirez doucement le matériel coincé. Retirez doucement le matériel coincé. Nettoyez ou remplacez les raccordements. Recherchez les fils dénudés ou lâches.
Le matériel ne s'écoule pas.	Mauvais contrôleur. Il n'y a pas de matériel dans le distributeur. Le matériel est mouillé. Matériel gelé ou trop gros. Vis sans fin lâche sur l'arbre du moteur.	Remplacez le contrôleur. Remplissez le distributeur. Remplacez le matériel avec du matériel sec. Remplacez le matériel. Serrez la vis de pression sur le côté de la vis sans fin. L'arbre du moteur contient une facette, cette vis de pression doit être serrée dans cette facette.

GARANTIE DE DEUX (2) ANS

GARANTIE DE DEUX (2) ANS

Magnum Spreader promet au client de réparer, ou selon son option, de remplacer toute pièce de cet épandeur Magnum, tout accessoire (autre que ceux notés ci-dessous) à l'exception des pièces consommables comme les goupilles, les ailettes de l'épandeur et autre article qui s'usent sous des conditions normales, qu'elles sont exemptes de défauts de fabrication, pour une période de deux ans à partir de la date de livraison chez l'acheteur initial. Pendant les deux années, Magnum Spreader fournira, par le biais de son réseau de distributeurs/distributeur secondaire, toutes les réparations ou les pièces nécessaires pour corriger de tels défauts, et ce, sans frais. Les pièces défectueuses seront réparées ou remplacées par le distributeur/distributeur secondaire où la pièce d'équipement particulière a été achetée. Tous les coûts engagés en retournant le produit au distributeur/distributeur secondaire sont la responsabilité du consommateur.

EXCLUSIONS

EN AUCUN CAS, MAGNUM SPREADER NE SERA TENU RESPONSABLE DES DOMMAGES SPÉCIAUX, FORTUITS OU CONSÉCUTIFS OU DES DOMMAGES RÉSULTANT DU MANQUE D'ENTRETIEN NÉCESSAIRE, DU MAUVAIS USAGE, DE L'ABUS, DE FORCES MAJEURES, DE LA MODIFICATION APPORTÉE À UN PRODUIT, OU DE L'UTILISATION D'AUTRES PIÈCES NON FOURNIES PAR MAGNUM SPREADER. L'UTILISATION DE MAGNUM SPREADER DANS TOUT AUTRE BUT QUE LA DISTRIBUTION DE MATÉRIAUX COMME PRÉVU PAR MAGNUM SPREADER, EST UN EXEMPLE D'UN ABUS ET D'UN MAUVAIS USAGE DU PRODUIT.

SERVICE DE GARANTIE

Afin d'obtenir le service sous cette garantie, le consommateur doit retourner ce produit au distributeur/au distributeur secondaire desquels le produit a été acheté ou à tout autre distributeur/distributeur secondaire autorisé, frais de transport et de fret port payé. Seuls les distributeurs/distributeurs secondaires de Magnum Spreader sont autorisés à remplir leurs obligations sous ces garanties. Pour l'adresse et le numéro de téléphone du distributeur/distributeur secondaire le plus près de chez vous, veuillez consulter l'annuaire téléphonique ou communiquez avec le Magnum Spreaders à l'adresse ci-dessous.

GÉNÉRAL

Il est de la responsabilité de l'acheteur initial d'établir la période de garantie en vérifiant la date de livraison initiale. Un acte de vente, un chèque annulé ou tout autre document de paiement approprié peut être conservé à cet effet. Pour que cette garantie soit en vigueur, le consommateur doit enregistrer le produit en ligne à l'adresse : **www.magnumspreaders.com**. Personne n'est autorisé à changer cette garantie ou à créer une garantie supplémentaire autre que celle déterminée ci-dessus. Cette garantie vous donne des droits légaux spécifiques. Vous pouvez également avoir d'autres droits qui varient d'état en état ou de province à province.

Pour valider cette garantie, veuillez vous rendre sur notre site Web à l'adresse : www.magnumspreaders.com afin d'enregistrer votre nouvel épandeur Magnum.

Magnum Spreader se réserve le droit, dans le cadre de son programme d'amélioration de produit continu, de modifier la construction ou les détails de conception, les caractéristiques et les prix sans avis au préalable ou sans obligations.

Magnum Spreader 18513 Euclid Ave. • Cleveland, Ohio 44112-1084 • États-Unis Téléphone : (216) 486-1313 www.magnumspreaders.com
--

© 2007 Imprimé aux États-Unis